



UAB „Ekopaslauga“
Taikos pr. 4, 50187 Kaunas
tel. (8 37) 311558, 8 618 24959
uabekopaslauga@gmail.com

**INFORMACIJA ATRANKAI DĖL PLANUOJAMOS ŪKINĖS VEIKLOS - AB
„LYTAGRA“ PARDUOTUVĖS IR SANDĖLIŲ MAIRONIO G. 82, RASEINIUOSE
STATYBOS POVEIKIO APLINKAI VERTINIMO**

UAB „Ekopaslauga“

direktorė Agripina Čekauskienė

A.V.

Kaunas, 2016 m.

I. INFORMACIJA APIE PLANUOJAMOS ŪKINĖS VEIKLOS ORGANIZATORIŲ (UŽSAKOVA)

1. Planuojamos ūkinės veiklos organizatoriaus (užsakovo) kontaktiniai duomenys (vardas, pavardė; įmonės pavadinimas; adresas, telefonas, faksas, el. paštas).

Direktorius Edvard Suvorov; UAB „AKIRO Projects“; K. Donelaičio g. 62-524, Kaunas, tel. +370 612 35543, el. paštas: info@akiroprojects.eu.

2. Tais atvejais, kai informaciją atrankai teikia planuojamos ūkinės veiklos organizatoriaus (užsakovo) pasitelktas konsultantas, papildomai pateikiami planuojamos ūkinės veiklos poveikio aplinkai vertinimo dokumento rengėjo kontaktiniai duomenys (vardas, pavardė; įmonės pavadinimas; adresas, telefonas, faksas, el. paštas).

Direktorė Agripina Čekauskienė; UAB „Ekopaslauga“; Taikos pr. 4, 50187 Kaunas, tel. +370 37 311558, el. paštas: uabekopaslauga@gmail.com.

II. PLANUOJAMOS ŪKINĖS VEIKLOS APRAŠYMAS

3. Planuojamos ūkinės veiklos pavadinimas, nurodant kurį(-iuos) Lietuvos Respublikos planuojamos ūkinės veiklos poveikio aplinkai vertinimo įstatymo 2 priedo planuojamos ūkinės veiklos, kuriai turi būti atliekama atranka dėl poveikio aplinkai vertinimo, rūšių sąrašo punktą(-us) atitinka planuojama ūkinė veikla arba nurodant, kad atranka atliekama vadovaujantis Lietuvos Respublikos planuojamos ūkinės veiklos poveikio aplinkai vertinimo įstatymo 3 straipsnio 3 dalimi, nurodomas atsakingos institucijos raštas (data, Nr.), kad privaloma atranka.

Planuojama vykdyti veikla atitinka PAV įstatymo 2 priedo 10.2. punkto: urbanistinių objektų, įskaitant prekybos ar pramogų centrus, autobusų ar troleibusų parkus, mašinų stovėjimo aikšteles ar garažų kompleksus, sporto ir sveikatingumo kompleksus, statyba (kai užstatomas didesnis kaip 0,5 ha plotas).

4. Planuojamos ūkinės veiklos fizinės charakteristikos: žemės sklypo plotas ir planuojama jo naudojimo paskirtis ir būdas (būdai), funkcinės zonos, planuojamas užstatymo plotas, numatomi statiniai, įrenginiai ir jų paskirtys, numatomi įrengti giluminiai gręžiniai, kurių gylis viršija 300 m, numatomi griovimo darbai, reikalinga inžinerinė infrastruktūra (pvz. inžineriniai tinklai (vandentiekio, nuotekų šalinimo, šilumos, energijos ir kt.) susisiekimo komunikacijos).

Žemės sklypo unikalus Nr. 4400-4162-8833, kadastrinis Nr. 7263/0016:29 Raseinių m. k.v. Sklypo kadastrinės pažymos kopija pateikta atrankos **1 priede**.

Planuojama teritorija yra 0,8038 ha ploto sklypas, kurio pagrindinė tikslinė naudojimo paskirtis – kita; naudojimo būdas – komercinės paskirties objektų teritorijos; naudojimo pobūdis – pramonės ir sandėliavimo objektų teritorijos. Žemės sklypo planas pateiktas atrankos **2 priede**.

Žemės paskirtis nesikeis. Užstatymo tankumas ~ 47%, užstatymo intensyvumas ~ 47%.

Planuojamoje teritorijoje yra sandėliai, pažymėti plane 11F1p bei 15F1m. Statinių išdėstymo planas ir pastatų kadastro duomenys pateikti atrankos **3 priede**. Numatoma rekonstruoti dalį esamo pastato 11F1p ir jame įrengti autodetalių parduotuvę su autoremontu patalpomis. Parduotuvę su ekspozicijos salonu, metalo gaminių ir padangų sandėliai numatoma įrengti naujos statybos patalpose. Pastatą 15F1m numatoma nugriauti. Projektuojamų pastatų eksplikacija pateikta atrankos **4 priede**.

Projektuojami naujos statybos padaliniai:

- metalo gaminių sandėlis – plotas 717 m²;
- padangų sandėlis – plotas 91,55 m²;
- parduotuvė su ekspozicijos salonu – plotas 1500 m².

Numatoma rekonstruoti dalį esamo pastato 11F1p ir jame įrengti autodetalių parduotuvę su autoremontu patalpomis. Parinkimą planuojamai ūkinei veiklai sąlygojo esamos infrastruktūros

išdėstymas. Pastatai bus prijungti prie esamų vandens ir elektros tinklų bei buitinių ir lietaus nuotekų tinklų. Vandens gręžinių neprojektuojama. Esami tinklai, patenkantys į statybos zoną, bus demontuojami, pertvarkomi, iškeliami.

5. Planuojamos ūkinės veiklos pobūdis: produkcija, technologijos ir pajėgumai (planuojant esamos veiklos plėtrą nurodyti ir vykdomos veiklos technologijas ir pajėgumus).

Projektuojamas naujas prekybos paskirties pastatas, kuriame numatyti naujos statybos padaliniai:

- metalo sandėlis;
- padangų sandėlis;
- parduotuvė su ekspozicijos salonu;
- autodalių parduotuvė su autoremonto patalpomis.

Patalpų išdėstymo planas pateiktas atrankos **4 priede**.

Metalo sandėlyje numatoma sandėliuoti ir prekiauti įvairiais metalo gaminiais, ruošiniais. Tai įvairaus diametro, ilgio, profilio vamzdžiai, sijos, loviai, juostos, kvadratai, armatūra, lenktas profilis, kampai, lakštai, lapai, stačiakampiai vamzdžiai. Metalo asortimentas pastoviai bus papildomas.

Visus metalus į sandėli atveš ir išveš įvairios kėlimo galios, talpos krovininiais automobiliais. Metalus iškraus ir pakraus tiltiniu, elektriniu kranu, valdomu nuo žemės. Automobiliu įvažiavimas/išvažiavimas į metalo sandėli numatomas tik per vienus vartus.

Parduotuvės prekybos salėje bus laikoma, eksponuojama ir parduodama labai plati ivairiu nemaistiniu prekių gama: įrankiu ir elektros prekės, tvirtinimo prekės, santechnika, statybinės ir apdailos prekės, prekės automobiliams ir atsarginės dalys, dažai, sodo daržo prekės, gyvulininkystės reikmenys, darbu saugos prekės.

Pastate bus įrengtos parduotuvės administracinės-buitinės bei kitos pagalbinės patalpos, vandentiekio įvado patalpa, elektros skydinė.

Autoremonto dirbtuvėse numatoma remontuoti žemės ūkio technika. Tam bus įrengtos ratų montavimo ir balansavimo staklės, suspausto oro kompresorius, variklių išbandymo stendas, autoelektriko bei šaltkalvio darbo stalai.

Sklype numatyta 3366 m² ploto 79 vietų automobiliu parkavimo aikštelę, kurioje 3 vietos skirtos neįgaliesiems, automobiliu privažiavimo keliai, dviračių ir pėsčiųjų takai.

Naujai projektuojamas prekybos centras dirbs 320 d. d. metuose, viena pamaina 8,0 val./d.

6. Žaliavų naudojimas; cheminių medžiagų ir preparatų (mišinių) naudojimas, įskaitant ir pavojingų cheminių medžiagų ir preparatų naudojimą (nurodant jų pavojingumo klasę ir kategoriją); radioaktyviųjų medžiagų naudojimas; pavojingų (nurodant pavojingų atliekų technologinius srautus) ir nepavojingų atliekų (nurodant atliekų susidarymo šaltinį arba atliekų tipą) naudojimas; planuojamos ūkinės veiklos metu numatomas naudoti ir laikyti tokių žaliavų ir medžiagų preliminarus kiekius.

Prekybos salė

Planuojama prekiauti gruntais, glaistais, dažais, tirpikliais, skiedikliais, kurie savo sudėtyje turi pavojingų ir/ar lakiųjų organinių junginių. Įprastomis parduotuvėje laikomomis sąlygomis šios cheminės medžiagos nėra priskirtos prie pavojingų, nes bus priimamos iš tiekėjų tik originalioje gamybinėje pakuotėje su etiketėmis. Etiketėje turi būti informacija apie medžiagų pavadinimą, charakteristikas, savybės, gaisro gesinimo priemonės, pavojaus, priėmimo į sandėli data. Priimtos į sandėli cheminės medžiagos turi būti laikomos ant stelažu arba rietuvėse pagal jų rūšį, nomenklatūrą, išfasavimą. Stelažai turi būti nedegus, tvarkingi ir neperkrauti. Pravažiavimai tarp rietuvių turi būti pakankami krautuvu manevravimui. Pažeista tara būtina nedelsiant pašalinti iš sandėlio ar prekybos zonos.

Laikomų cheminių medžiagų kiekiai priklausys nuo prekybos apyvartos.

Autoremonto dirbtuvės

Transporto remonto metu gali susidaryti įvairios atliekos:

- nepavojingos (naudotos padangos, spalvotieji bei juodieji metalai, plastikai, stiklas, gumos atliekos, panaudoti katalizatoriai ir t.t.);
- pavojingos (degalų, variklio alyvų, pavarų dėžės alyvos, hidraulinės alyvos, aušinimo skysčiai, stabdžių skysčiai, akumuliatorių rūgščių, oro kondicionavimo sistemų skysčiai, amortizatoriai, kuro, tepalų bei oro filtrai, švino akumuliatoriai, absorbentai, pašluostės, apsauginiai drabužiai, užteršti pavojingomis cheminėmis medžiagomis ir t.t.).

Remonto metu susidariusios atliekos rūšiuos. Pašalinami skysčiai rinks į sandarias talpas ir saugos atskirai. Išsiliejusios atliekos bus surinktos pjuvenomis ar sorbentais ir pridutos atliekų tvarkytojams. Visos surinktos pavojingos atliekos ženklinys pagal Atliekų tvarkymo taisyklių reikalavimus, kad būtų užtikrintas jų tinkamumas perdirbimui.

7. Gamtos išteklių (natūralių gamtos komponentų), visų pirma vandens, žemės, dirvožemio, biologinės įvairovės naudojimo mastas ir regeneracinis pajėgumas (atsistatymas).

Planuojama ūkinė veikla tokių gamtos išteklių kaip vanduo, žemė, dirvožemis, biologinė įvairovė neįtakos.

8. Energijos išteklių naudojimo mastas, nurodant kuro rūšį.

Planuojamai veiklai vystyti sandėlių ir parduotuvės apšvietimui, mechanizmų veikimui reikalinga elektros energija. Numatoma rekonstruoti esamą transformatorinę. Pastatų šildymui numatomi aeroterminiai oras-oras šilumos siurbliai. Planuojama naudoti 80 kW leistinos elektrinės galios krautuvus.

9. Pavojingų, nepavojingų ir radioaktyviųjų atliekų susidarymas, nurodant, atliekų susidarymo vietą, kokios atliekos susidaro (atliekų susidarymo šaltinis arba atliekų tipas), preliminarų jų kiekį, jų tvarkymo veiklos rūšis.

Statybos metu susidarys įvairios statybos bei griovimo atliekos bei antrinės žaliavos, kurios bus tvarkomos pagal atliekų tvarkymo taisyklių reikalavimus. Parduotuvės veiklos metu susidariusios komunalinės, pakuočių atliekos rūšiuos ir surinks į konteinerius. Tuo tikslu sklypuose numatomi pastatyti šios paskirties konteineriai: popieriaus ir kartono, plastmasės atliekų, stiklo duženų, metalo atliekų, buitinių atliekų. Konteineriai turi būti pastatyti privažiavimo požiūriu patogiose vietose, kad susikaupusias atliekas būtų lengva periodiškai išvežti. Popierius, plastmasė ir metalo atliekos pirmiausia turėtų būti vežamos į žaliavų kaupimo įmonę, ten presuojamos ir išvežamos į perdirbimo įmones. Visos kitos atliekos turi būti vežamos į Andrušaičių perkrovimo aikštelę.

Paviršinių nuotekų valymo įrenginių atliekos bus tvarkomos pagal įrenginius aptarnaujančios įmonės rekomendacijas. Informacija apie planuojamas atliekas statybos metu ir prekybos centro veiklos metu pateikta lentelėje.

Eil. Nr.	Atliekų pavadinimas	Atliekų preliminarūs metiniai kiekiai	Atliekų kodas ir pavojingumas	Atliekų susidarymo vieta	Tvarkymo veiklos rūšis
1.	Betonas	750 t	17 01 01, nepavojingos	Statybos metu	Pagal sutartį priduos atliekų tvarkytojams
2.	Plytos	342 t	17 01 02, nepavojingos		
3.	Medis	38 t	17 02 01, nepavojingos		
4.	Geležis ir plienas	17,4 t	17 04 05, nepavojingos		

5.	Statybinės medžiagos, turinčios asbesto	2715 m ²	17 06 05*, pavojingos	Parduotuvės veikla
6.	Popieriaus ir kartono pakuotės	5 t	15 01 01, nepavojingos	
7.	Plastikinės (kartu su PET (polietilentereftalatas) pakuotės	5 t	15 01 02, nepavojingos	
8.	Medinės pakuotės	2 t	15 01 03, nepavojingos	
9.	Dienos šviesos lempos ir kitos atliekos, kuriuose yra gyvsidabrio	0,05 t	20 01 21*, pavojingos	Eksploatuojant apšvietimo sistemą
10.	Mišrios komunalinės atliekos	5 t	20 03 01, nepavojingos	Tvarkant teritoriją ir patalpas
11.	Žvyro gaudyklės ir naftos produktų/vandens separatorių atliekų mišiniai	0,4 t	13 05 08*, pavojingos	Lietaus nuotekų valymo įrenginių priežiūra

Informacija apie galimas autoremonto dirbtuvių veiklos metu susidarancias atliekas pateikta lentelėje.

Kodas	Pavadinimas	Pavojingumas
13 02 08*	Kita variklio, pavarų dėžės ir tepalinė alyva (panaudoti tepalai)	Pavojinga
16 01 03	Naudotos padangos	Nepavojinga
16 01 07*	Tepalų filtrai	Pavojinga
16 01 12	Stabdžių trinkelės	Nepavojinga
16 01 13*	Stabdžių skystis	Pavojinga
16 01 14*	Aušinamieji skysčiai, kuriuose yra pavojingų cheminių medžiagų	Pavojinga
16 01 17	Juodieji metalai	Nepavojinga
16 01 18	Spalvotieji metalai	Nepavojinga
16 01 19	Plastikai	Nepavojinga
16 01 20	Stiklas	Nepavojinga
16 01 21*	Pavojingos sudedamosios dalys, nenurodytos 16 01 07-16 01 11, 16 01 13-16 01 14 ir 16 01 23-16 01 25 (amortizatoriai)	Pavojinga
16 01 21*	Pavojingos sudedamosios dalys, nenurodytos 16 01 07-16 01 11, 16 01 13-16 01 14 ir 16 01 23-16 01 25 (kuro filtrai)	Pavojinga
16 01 21*	Pavojingos sudedamosios dalys, nenurodytos 16 01 07-16 01 11, 16 01 13-16 01 14 ir 16 01 23-16 01 25 (oro filtrai)	Pavojinga
16 01 22	Kitaip neapibrėžtos sudedamosios dalys (gumos atliekos)	Nepavojinga
16 01 22	Kitaip neapibrėžtos sudedamosios dalys (sprogusios oro pagalvės)	Nepavojinga
16 01 22	Kitaip neapibrėžtos sudedamosios dalys (instaliaciniai laidai)	Nepavojinga
16 06 01*	Švino akumulatoriai	Pavojinga
16 08 01	Panaudoti katalizatoriai	Nepavojinga
15 02 02*	Absorbentai, filtrų medžiagos (įskaitant kitaip neapibrėžtus tepalų filtrus), pašluostės, apsauginiai drabužiai, užteršti pavojingomis cheminėmis medžiagomis	Pavojinga
20 03 01	Komunalinės atliekos	Nepavojinga

Atliekų kiekiai bus tikslinami, nes tai nėra ūkinės veiklos objekto pagrindinė veikla.

10. Nuotekų susidarymas, preliminarus jų kiekis, jų tvarkymas.

Planuojamos ūkinės veiklos metu numatomas buitinių ir lietaus (paviršinių) nuotekų susidarymas. Buitinių nuotekų tinklai bus prijungiami prie miesto centralizuotų tinklų, todėl buitinių nuotekų valymo įrenginiai nenumatomi. Metinis planuojamas buitinių nuotekų kiekis – 650 m³/metus arba 1,78 m³/parą.

Lietaus (paviršinių) nuotekų surinkimui numatytos 2 linijos:

- nuo asfaltuotos teritorijos dalies – 2985 m² ploto lietaus nuotekoms surinkti bus įrengti lietaus surinkimo šuliniai. Nuotekoms valyti projektuojama naftos gaudyklė su smėliagaude 6,0 l/s našumo. Bus įrengti mėginių paėmimo šuliniai. Maksimalus nuotekų debitas – 21,8 l/s. Vidutinis metinis kritulių kiekis 1552 m³;
- nuo stogų, kurių bendras plotas yra 3710 m² lietaus nuotekos be valymo per apvedimo linija bus nuvedamos į lietaus nuotekų tinklus. Lietaus nuotekos bus išleidžiamos į UAB „Raseinių statybą“ esančius lietaus kanalizacijos tinklus, kurios nukanalizuojamos į priešgaisrinį vandens telkinį. Maksimalus nuotekų debitas – 62,5 l/s. Vidutinis metinis kritulių kiekis 1929 m³.

Paviršinių nuotekų debitas nuo galimai užterštos teritorijos skaičiuojamas pagal formulę:

$$Q_{lt} = I \times F \times C_{vid.}, \text{ l/s};$$

čia:

$C_{vid.}$ – vidutinis svertinis nuotekio koeficientas, asfaltui lygus 0,95;

F – skaičiuotinas nuotekio baseino plotas, lygus 0,2985 ha;

I – lietaus intensyvumas, 81,0 l/s x ha;

Kai $p = 1$, $I = (A/(T+B))+c$, l/s x ha;

Raseinių mieste: $I = (2225/(20+8))+(-2,6) = 77,0$ l/s x ha;

T – lietaus trukmė, lygi 20 min.;

$$Q_{max} = 77,0 \times 0,2985 \times 0,95 = 21,8 \text{ l/s}.$$

Metinis lietaus nuotekų kiekis nuo galimai užterštos teritorijos paskaičiuojamas pagal formulę:

$$Q_{metų} = 10 \times H \times Y \times F \times k, \text{ m}^3/\text{m}.$$

čia:

H - vidutinis daugiametis metinis kritulių kiekis, mm (Lietuvos hidrometeorologijos tarnybos duomenimis), lygus 650 mm;

Y - paviršinio nuotėkio koeficientas, lygus 0,8;

F - teritorijos plotas, lygus 0,2985 ha;

k - paviršinio nuotėkio koeficiento pataisa, įvertinanti sniego išvežimą. Jei sniegas išvežamas, k lygus 0,85, jei neišvežamas, k lygus 1.

$$Q_{metų} = 10 \times 650 \times 0,8 \times 0,2985 \times 1 = 1552 \text{ m}^3/\text{m}.$$

Paviršinių nuotekų debitas L1 nuo pastato stogo (>0,015) skaičiuojamas pagal formulę:

$$Q_{max} = F \times I_5 / 10000, \text{ l/s};$$

čia:

F – stogo plotas, lygus 3710 m²;

I₅ – kartą per metus pasikartojančio 5 min trukmės lietaus intensyvumas, l/s x ha.

Kai $p = 1$, $I = (A/(T+B))+c$, l/s x ha;

T – lietaus trukmė, 20 min.;

A, B, c – lietaus parametrai, priklausantys nuo vietos geografinių–klimatinių sąlygų nuotakyno ištvėnimo retmens dydžio;

Raseinių mieste: $I = (2225/(5+8))+(-2,6) = 168,55$ l/s x ha;

(arba žr. STR 2.07.01:2003 10 priedo 10.1 pav.).

$$Q_{max} = 3710 \times 168,55 / 10000 = 62,5 \text{ l/s}.$$

Metinis lietaus nuotekų kiekis nuo stogų paskaičiuojamas pagal formulę:

$$Q_{\text{metų}} = 10 \times H \times Y \times F \times k, \text{ m}^3/\text{m.},$$

čia:

H - vidutinis daugiamečių metinis kritulių kiekis, mm (Lietuvos hidrometeorologijos tarnybos duomenimis), lygus 650 mm;

Y - paviršinio nuotėkio koeficientas, lygus 0,8;

F - teritorijos plotas, lygus 0,3710 ha;

k - paviršinio nuotėkio koeficiento pataisa, įvertinanti sniego išvežimą. Jei sniegas išvežamas, k lygus 0,85, jei neišvežamas, k lygus 1.

$$Q_{\text{metų}} = 10 \times 650 \times 0,8 \times 0,3710 \times 1 = 1929 \text{ m}^3/\text{m.}$$

11. Cheminės taršos susidarymas (oro, dirvožemio, vandens teršalų, nuosėdų susidarymas, preliminarus jų kiekis) ir jos prevencija.

Stacionarių aplinkos oro taršos šaltinių nenumatoma. Dirvožemio teršalų nenumatoma. Lietaus nuotekų pagrindiniai teršalai - skendinčios medžiagos bei naftos produktai. Preliminarus metinis jų kiekis skaičiuojamas:

$$M_V = \frac{C \cdot Q_{\text{metų}}}{1000 \cdot 1000}$$

čia:

M_V - metinis teršiančios medžiagos kiekis nuotekose (t/metus);

C- teršiančios medžiagos didžiausia leistina vidutinė metinė koncentracija nuotekose, mg/l;

$Q_{\text{metų}}$ - metinis nuotekų debitas, m³/metus.

Su paviršinėmis nuotekomis išleidžiamas teršiančios medžiagos kiekis apskaičiuojamas:

- skendinčios medžiagos: $M_{SM} = (30 \text{ mg/l} \times 1552 \text{ m}^3/\text{metus}) / 10^6 = 0,047 \text{ t}$
- naftos produktai: $M_{NP} = (5 \text{ mg/l} \times 1552 \text{ m}^3/\text{metus}) / 10^6 = 0,008 \text{ t}$

12. Fizikinės taršos susidarymas (triukšmas, vibracija, šviesa, šiluma, jonizuojančioji ir nejonizuojančioji (elektromagnetinė) spinduliuotė) ir jos prevencija.

Planuojama veikla nesukels tokių padarinių, kaip vibracija, šviesa, jonizuojančioji ir nejonizuojančioji (elektromagnetinė) spinduliuotė. Planuojamos ūkinės veiklos sukeliama triukšmo šaltiniai:

- kondicionavimo įranga – 59 dBA;
- du šilumos siurbliai – 74 dBA x 2 vnt. = 148 dBA;
- transportas.

Planuojamoje statybos vietoje yra esamas triukšmą sudarantis fonas. Tai krašto keliu 225 Maironio g. važiuojantis transportas. Šiauriniu pakraščiu palei Maironio gatvę yra šaligatvis. Maironio g. yra C1 kategorijos gatvė, sutampanti su krašto keliu KK225.

Prie projektuojamo pastato numatoma 79 automobilių vietos iš kurių 3 skirtos neįgaliesiems. Aikštelės plotas – 3366 m².

Vienas įvažiavimas į sklypą pagrindinis, kitas – pagalbinis (labiau skirtas įvažiavimui į technines patalpas).

Transportas judės tik darbo valandomis. Planuojamas vidutinis eismo intensyvumas:

- sunkvežimiai – 1 vnt. per parą;
- 10-15 t galios transportas – 5-10 vnt. per parą;
- 5-10 t galios transportas – 5-10 vnt. per parą.

Skaičiavimų rezultatai parodė, kad esamoje situacijoje artimiausio gyvenamojo namo aplinkoje ir prie jo fasado triukšmo ribiniai dydžiai neviršijami. Projekto įgyvendinimas artimiausiam gyvenamajam namui reikšmingo poveikio nedarys, triukšmo ribiniai dydžiai

įgyvendinus projektą viršijami nebus. Net ir įgyvendinus projektą, dominuojantis triukšmo šaltinis liks nuo autotransporto, važiuojančio krašto keliu Nr. 225. Išsamesnė informacija apie skleidžiamą triukšmą pateikta atrankos **11 ir 12 prieduose**.

13. Biologinės taršos susidarymas (pvz., patogeniniai mikroorganizmai, parazitiniai organizmai) ir jos prevencija.

Biologinės taršos planuojamoje veikloje nenumatoma.

14. Planuojamos ūkinės veiklos pažeidžiamumo rizika dėl ekstremaliųjų įvykių (pvz., gaisrų, didelių avarijų, nelaimių (pvz., potvynių, jūros lygio kilimo, žemės drebėjimų)) ir (arba) susidariusių ekstremaliųjų situacijų, įskaitant tas, kurias gali lemti klimato kaita; ekstremaliųjų įvykių ir ekstremaliųjų situacijų tikimybė ir jų prevencija.

Planuojama veikla pagal sprogimo ir gaisro pavojų priklauso prie Eg kategorijos. Sandėlio pastatas pagal gaisrinės saugos pagrindinius reikalavimus priskirtas prie P.2.9. grupės (sandėliavimo pastatai, kurių tiesioginė paskirtis sandėliuoti ir saugoti), prekybos pastatas – prie P.2.3. grupės (prekybos pastatas didmeninei ir mažmeninei prekybai).

Numatyti privažiavimai prie pastato priešgaisrinės gelbėjimo tarnybos transportui, gaisro gesinimo ir gelbėjimo darbams skirtos priemonės. Priešgaisrinės gelbėjimo tarnybos transportui privažiuoti numatomas privažiavimas ne didesniu kaip 25 m atstumu iš vienos pastato pusės. Gaisrinių automobilių kelių plotis – ne mažesnis kaip 3,5 m, aukštis – ne mažesnis kaip 4,5 m.

Tarp pastatų ir kelių gaisrų gesinimo ir gelbėjimo automobiliams privažiuoti nebus sodinami medžiai ar statomos kitos kliūtys. Bus įrengtos išorinės stacionarios užlipimui ant stogo bei perlipimo kopėčios, stogo apsauginę tvorelę.

Išorės gaisrų gesinimui numatoma vandenį tiekti iš nemažiau nei 2 hidrantų. Dėl užtikrinamo vandens kiekio turi būti gautas raštas iš vandens tiekimo įmonės.

Projektuojama A-tipo gaisro aptikimo ir signalizacijos sistema su dūmų analizatoriais. Pavojaus signalizavimo įtaisai bus įrengti prie evakuacinių išėjimų. Prekybos patalpose projektuojama perspėjimo apie gaisrą ir evakuacijos valdymo sistemą – garsinis žmonių perspėjimas ir šviesos signalai. Pastato prekybos plotas atskiriamas REI 60 atsparumo ugniai siena.

Prekybos pastate numatoma vidaus priešgaisrinio vandentiekio sistema (gaisriniai čiaupai), apsauga nuo žaibo.

15. Planuojamos ūkinės veiklos rizika žmonių sveikatai (pvz., dėl vandens ar oro užterštumo).

Darbuotojai bus aprūpinti individualiomis apsaugos priemonėmis. Krovos darbai bus mechanizuoti. Poilsui numatytos buitinės patalpos dirbantiesiems. Projektuojamas patalpų priverstinis vėdinimas-kondicionavimas bei šildymas.

16. Planuojamos ūkinės veiklos sąveika su kita vykdoma ūkine veikla ir (arba) pagal teisės aktų reikalavimus patvirtinta ūkinės veiklos (pvz., pramonės, žemės ūkio) plėtra gretimose teritorijose (pagal patvirtintus teritorijų planavimo dokumentus).

Planuojama ūkinė veikla gretimiems žemės sklypams neturės įtakos. Sąveikos su kita vykdoma veikla gretimose teritorijose nenumatoma.

17. Veiklos vykdymo terminai ir eiliškumas, numatomas eksploatacijos laikas.

Planuojama statybų pradžia – 2017 - 2018 m. Numatomas eksploatacijos laikas – neterminuotas.

III. PLANUOJAMOS ŪKINĖS VEIKLOS VIETA

18. Planuojamos ūkinės veiklos vieta (adresas) pagal administracinius teritorinius vienetus, jų dalis ir gyvenamąsias vietoves (apskritis, savivaldybė, seniūnija, miestas, miestelis, kaimas, viensėdis, gatvė); teritorijos, kurioje planuojama ūkinė veikla, žemėlapis su gretimybėmis ne senesnis kaip 3 metų (ortofoto ar kitame žemėlapyje, kitose grafinės informacijos pateikimo priemonėse apibrėžta planuojama teritorija, planų mastelis pasirenkamas atsižvelgiant į planuojamos teritorijos ir teritorijos, kurią planuojama ūkinė veikla gali paveikti, dydžius); informacija apie teisę valdyti, naudoti ar disponuoti planuojamos teritorijos žemės sklypą (privati, savivaldybės ar valstybinė nuosavybė, sutartinė nuoma); žemės sklypo planas, jei parengtas.

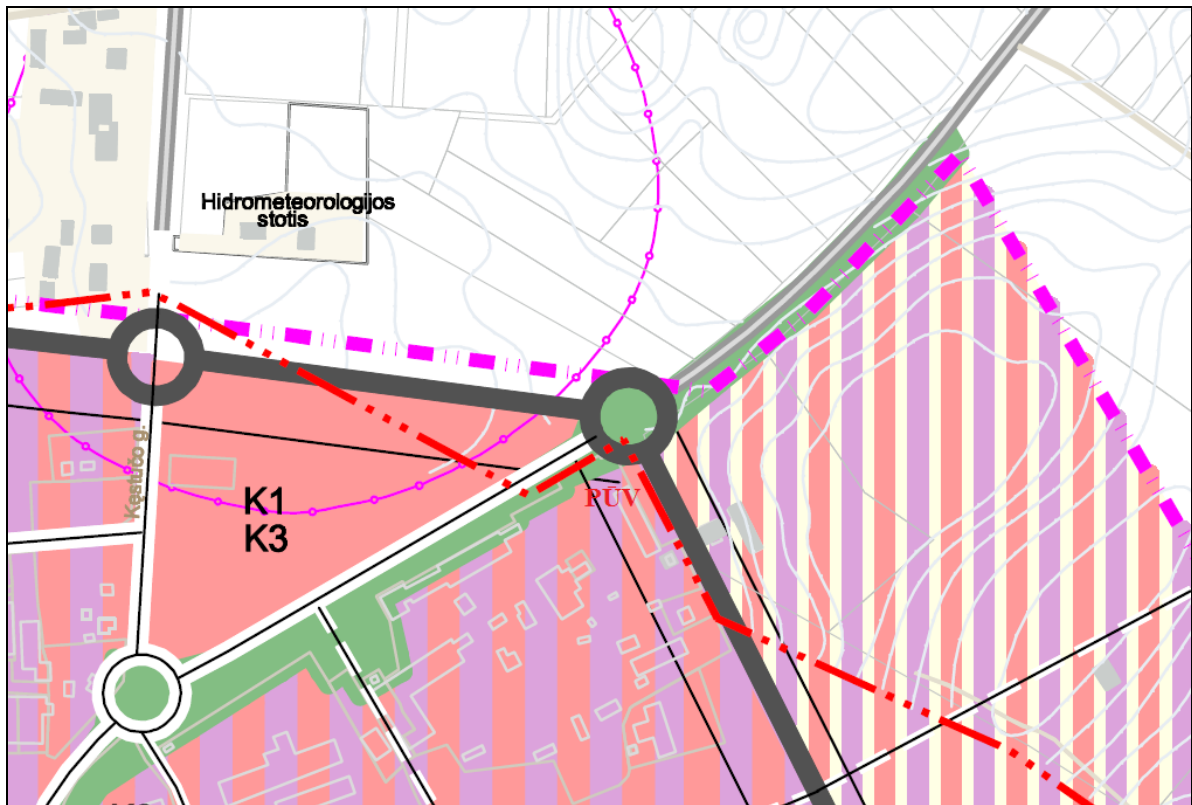
Planuojama ūkinė veikla numatoma adresu: Kauno apskritis, Raseinių sen., Raseiniai, Maironio g. 82. Įmonės žemės sklypas Nr. 4400-4162-8833 yra valstybės nuosavybė. Sklypo planas pateiktas atrankos **2 priede**. Sklypo nuomininkė yra AB „Lytagra“. Nuomos pagrindas – valstybinės žemės nuomos sutartis 2016-04-15 Nr. NR.11SŽN-117-(14.11.62.) bei susitarimas dėl 2016-04-15 valstybinės žemės nuomos sutarties Nr. 11SŽN-117-(14.11.62.) pakeitimo (sklypo kadastro Nr. 7263/0016:29). Sutarties bei susitarimo kopijos pateiktos atrankos **7 priede**. Teritorijų planavimo dokumentų registro pažyma pateikta atrankos **13 priede**.

Planuojama teritorija yra šiaurės rytinėje Raseinių miesto dalyje Maironio g. 80, Maironio g. 80C, Maironio g. 80D, Maironio g. 80E, Raseinių mieste. Iš šiaurės rytų pusės sklypas ribojasi su VŽF Darbininkų gatve. Pietryčių pusėje Andželai Ansurijan ir Rolandui Ansurijan priklausantis žemės sklypas (kadastrinis Nr. 7263/0016:18). Pietų pusėje laisvos valstybinės žemės fondo sklypas ir jame esanti priešgaisrinė kūdra. Pietvakarių pusės teritorijos dalis ribojasi su Antano Starkaus ir Antano Griciaus nuomojamu žemės sklypu (kadastrinis Nr. 7263/0016:42). Vakarų pusėje laisvos valstybinės žemės fondo sklypas. Šiaurės vakarinėje teritorijos pusėje Maironio gatvė (kategorija C1) ir krašto kelias Nr. 225.

Apie PŪV teritorijos gretimybės informacija pateikta atrankos **8 priede**.

19. Planuojamos ūkinės veiklos sklypo ir gretimų žemės sklypų ar teritorijų funkcinis zonavimas ir teritorijos naudojimo reglamentas (pagrindinė žemės naudojimo paskirtis ir būdas (būdai), nustatytos specialiosios žemės naudojimo sąlygos, vyraujančių statinių ar jų grupių paskirtis) pagal patvirtintus teritorijų planavimo dokumentus. Informacija apie vietovės infrastruktūrą, urbanizuotas teritorijas (gyvenamąsias, pramonines, rekreacines, visuomeninės paskirties), esamus statinius ir šių teritorijų ir (ar) statinių atstumus nuo planuojamos ūkinės veiklos vietos (objekto ar sklypo, kai toks suformuotas, ribos).

PŪV teritorijai taikomi Raseinių rajono savivaldybės tarybos 2008-10-30 sprendimu Nr. (1.1) TS-344 patvirtinto Raseinių miesto teritorijos bendro plano sprendiniai. Ištrauka iš Raseinių miesto bendrojo plano pateikta Pav. 1.



Pav. 1. Ištrauka iš Raseinių miesto bendrojo plano

PLANUOJAMOS MIŠRAUS NAUDOJIMO TERITORIJOS	
	Komercinės paskirties objektų teritorijos Pramonės ir sandėliavimo objektų teritorijos
	Visuomeninės paskirties teritorijos Komercinės paskirties objektų teritorijos Mažaukštinių gyvenamųjų namų statybos
	Komercinės paskirties objektų teritorijos Mažaukštinių gyvenamųjų namų statybos
	Komercinės paskirties objektų teritorijos Visuomeninės paskirties teritorijos
	Komercinės paskirties objektų teritorijos Bendro naudojimo teritorijos (želdynai)
	Visuomeninės paskirties teritorijos Komercinės paskirties objektų teritorijos Inžinerinės infrastruktūros teritorijos

KONVERSIJOS



Konversija iš žemės ūkio teritorijos į mažasaukščių gyvenamųjų namų statybos teritoriją.



Konversija iš mažasaukščių gyvenamųjų namų statybos teritorijos į daugiasaukščių gyvenamųjų namų statybos teritoriją.



Konversija iš žemės ūkio teritorijos į komercinę teritoriją.



Konversija iš žemės ūkio teritorijos į komercinę ir pramoninę teritoriją.

TIKSLINĖ ŽEMĖS NAUDOJIMO PASKIRTIS

ŽEMĖS ŪKIO PASKIRTIES ŽEMĖ

Z1 Mėgėjiškų sodų žemės sklypai ir sodininkų bendrijų bendro naudojimo

Z4 Kitą žemės ūkio paskirties žemės sklypai

KONSERVACINĖS PASKIRTIES ŽEMĖ

C2 Kultūros paveldo objektų žemės sklypai

KITOS PASKIRTIES ŽEMĖ

Gyvenamosios teritorijos

G1 Mažasaukščių gyvenamųjų namų statybos

G2 Daugiasaukščių ir aukštybinių gyvenamųjų namų statybos

Visuomeninės paskirties teritorijos

V1 Administracinių pastatų statybos

V2 Religinis bendruomenių pastatų statybos

V3 Mokslo ir mokymo, kultūros ir sporto, sveikatos apsaugos pastatų bei statinių statybos

V4 Rekreacinių mūšikų

Pramonės ir sandėliavimo objektų teritorijos

P1 Pramonės ir sandėliavimo įmonių statybos

P2 Sandėliavimo statinių statybos

Komercinės paskirties objektų teritorijos

K1 Prekybos, paslaugų ir pramogų objektų statybos

K2 Laikojimo paslaugų statinių statybos

K3 Degalinių ir autoservisų statinių statybos

Inžinerinės infrastruktūros teritorijos

I1 Susisiekimo ir inžinerinių komunikacijų aptarnavimo objektų statybos

I2 Susisiekimo ir inžinerinių tūlų koridoriai

Bendro naudojimo teritorijos

B2 Kapinių

B3 Urbanizuotų teritorijų viešųjų erdvių

Rekreacinės teritorijos

R1 Ilgalaikio (stacionaraus) poilsio pastatų statybos

Teritorija priskirta mišraus naudojimo teritorijai: komercinės paskirties objektų, pramonės ir sandėliavimo objektų teritorijos.

Detaliojo plano koregavimo uždaviniai:

- koreguoti žemės sklypų Maironio g. 80, Maironio g. 80C, Maironio g. 80D, Maironio g. 80E, Raseinių mieste, detalųjį planą, patvirtintą Raseinių rajono savivaldybės administracijos direktoriaus 2009 m. balandžio 29 d. įsakymu Nr. (5.3) A1-208;
- sujungti detalioju planu padalintus žemės sklypus į vieną žemės sklypą;
- sujungtą žemės sklypą padalinti į tris žemės sklypus;
- padalintiems žemės sklypams nustatyti jų naudojimo režimus ir būdus (pramonės ir sandėliavimo objektų teritorijos, komercinės paskirties objektų teritorijos).

Koreguojamu detalioju planu nustatomos naujos sklypų ribos. Nustatomos statybinės zonos.

Naujų sklypų užstatymo tankumas (esamas 70%) ir intensyvumas (esamas 80%) nekeičiami. Statinių aukščiai nekeičiami ir išlaikomi iki 17 metrų.

Planuojamos teritorijos naudojimo tipas yra pramonės ir sandėliavimo teritorijos, kuriame yra dalis komercijos. Užstatymo tipas yra pramonės ir infrastruktūros įmonių kompleksai. Planuojamoje teritorijoje galimos gamybos ir pramonės, sandėliavimo, prekybos, garažų, administracinės pastatų paskirtys. Sklypuose numatoma modernizuoti esamus pastatus, kai kuriuos nugriauti. Naujas užstatymas turi būti projektuojamas taip, kad nebūtų pažeisti gretimų sklypų savininkų ar naudotojų interesai. Užstatyti leidžiamos teritorijos ribas, prisilaikant teisės aktų nustatytais reikalavimais, galima tikslinti techninio projekto rengimo metu, išlaikant nustatytus tankumo ir intensyvumo rodiklius.

Planuojamoje teritorijoje numatomi griauti pastatai: 3H1p (1h1p) sargo namelis, 4G1b armatūros cechas, 5G1p garažas, 15F1m sandėlis, 26H1p kalkinė, 28H1g operatorinė. Trinkelių gamybos pastatas 29P1/g planuojamas pertvarkyti į sandėlį, nes naikinamas betono mazgas, statybinių medžiagų saugyklos. Teritorijoje neplanuojama betono gamyba. Šiuo metu demontuojama degalinės įranga, kuro rezervuarai, kolonėlės.

Sklype bus iškeliamas ir pertiesiamas dalis inžinerinių tinklų. Visus inžinerinius tinklus numatoma prijungti prie esamų Raseinių miesto inžinerinių tinklų. Sklype nustatytos specialiosios žemės ir miško naudojimo sąlygos:

I. Ryšių linijų apsaugos zonos;

VI. Elektros linijų apsaugos zonos;

XIV. Gamybinių ir komunalinių objektų sanitarinės apsaugos ir taršos poveikio zonos;

XLIX. Vandentiekio, lietaus ir fekalinės kanalizacijos tinklų ir įrenginių apsaugos zonos.

Visų inžinerinių tinklų tiksli vieta, trasos, diametrai bei tikslūs prisijungimai bus pateikti techniniame projekte.

Vieta statybai parinkta atsižvelgiant į vietos inžinerinę infrastruktūrą. Planuojamos teritorijos ribose yra vandentiekio, buitinių ir lietaus nuotekų trasos, požeminės ir orinė elektros linijos, ryšių tinklai. Teritorijoje suprojektuota 79 automobilių aikštelė, iš kurių 3 vietos skirtos neįgaliesiems. Aikštelės plotas – 3366 m². Įvažiavimai į planuojamą teritoriją iš Maironio ir Darbininkų gatvių.

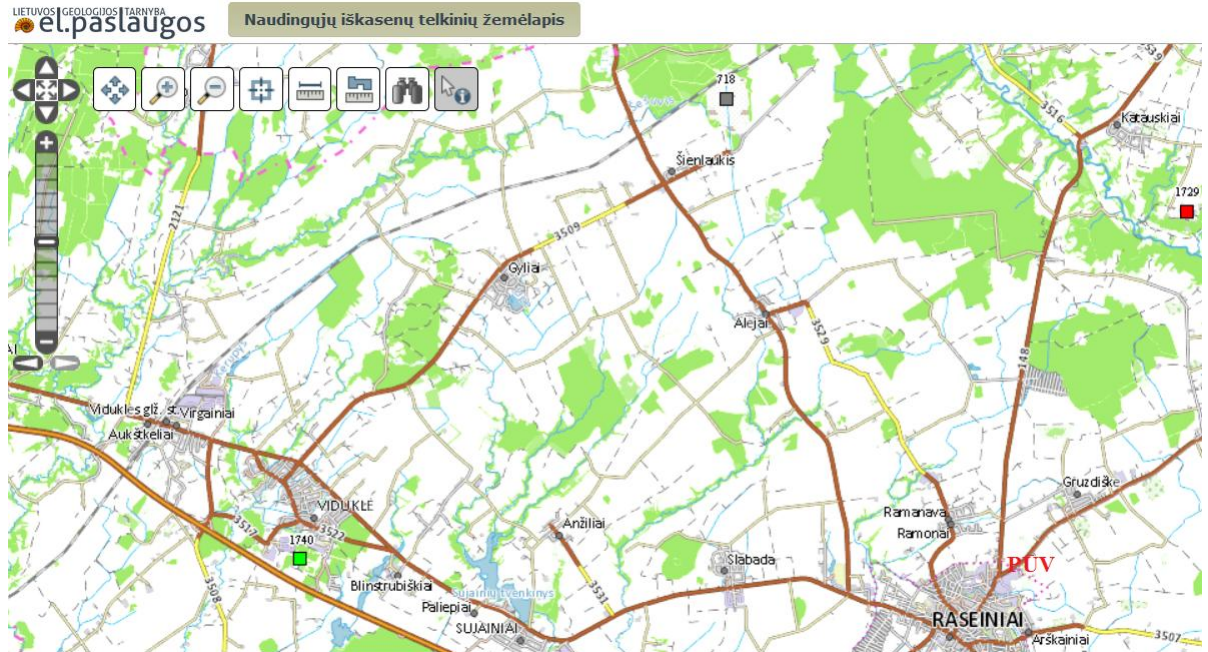
Gretimų žemės sklypų funkcinis zonavimas: iš šiaurės rytų pusės sklypas ribojasi su VŽF Darbininkų gatve. Pietryčių pusėje Andželai Ansurijan ir Rolandui Ansurijan priklausantis žemės sklypas (kadastrinis Nr. 7263/0016:18). Pietų pusėje laisvos valstybinės žemės fondo sklypas ir jame

esanti priešgaisrinė kūdra. Pietvakarių pusės teritorijos dalis ribojasi su Antano Starkaus ir Antano Griciaus nuomojamu žemės sklypu (kadastrinis Nr. 7263/0016:42). Vakarų pusėje laisvos valstybinės žemės fondo sklypas. Šiaurės vakarinėje teritorijos pusėje Maironio gatvė (kategorija C1) ir krašto kelias Nr. 225.

20. Informacija apie eksploatuojamus ir išžvalgytus žemės gelmių telkinių išteklius (naudingas iškasenas, gėlo ir mineralinio vandens vandenvietes), įskaitant dirvožemį;

geologinius procesus ir reiškinius (pvz., erozija, sufozija, karstas, nuošliaužas), geotopus, kurių duomenys kaupiami GEOLIS (geologijos informacijos sistema) duomenų bazėje (<https://epaslaugos.am.lt/>)

Naudingų iškasenų telkinių, gėlo ir mineralinio vandens vandenviečių šalia sklypo nėra. Artimiausias eksploatuojamas naudingųjų iškasenų telkinys – Bogušaičių žvyro karjeras (kodas 1729) yra apie 8 km atstumu nuo PŪV.



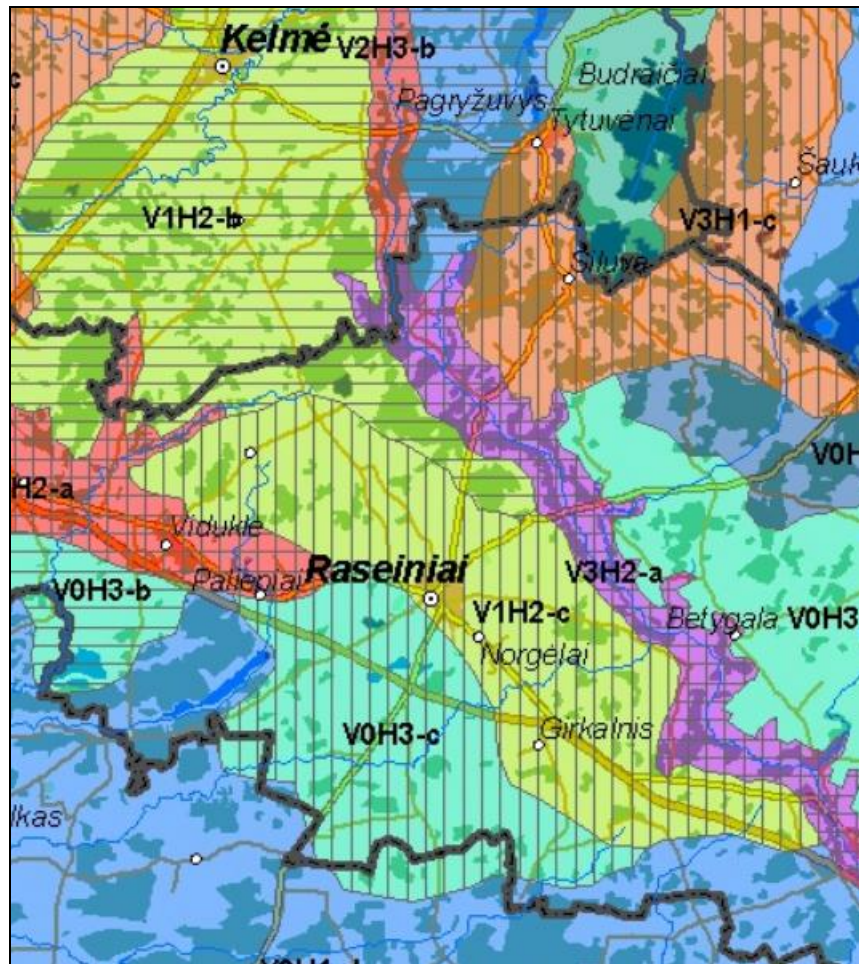
Pav. 2. Informacija apie PŪV vieta naudingųjų iškasenų atžvilgiu: (<https://epaslaugos.am.lt/>)

21. Informacija apie kraštovaizdį, gamtinį karkasą, vietovės reljefą, vadovautis Europos kraštovaizdžio konvencijos, Europos Tarybos ministrų komiteto 2008 m. rekomendacijomis CM/Rec (2008-02-06)3 valstybėms narėms dėl Europos kraštovaizdžio konvencijos įgyvendinimo gairių nuostatomis, Lietuvos kraštovaizdžio politikos kryptių aprašu (<http://www.am.lt/VI/index.php#a/12929>) ir Lietuvos Respublikos kraštovaizdžio erdvinės struktūros įvairovės ir jos tipų identifikavimo studija (http://www.am.lt/VI/article.php3?article_id=13398), kurioje vertingiausios estetiniu požiūriu Lietuvos kraštovaizdžio vizualinės struktūros išskirtos studijoje pateiktame Lietuvos kraštovaizdžio vizualinės struktūros žemėlapyje ir pažymėtos indeksais V3H3, V2H3, V3H2, V2H2, V3H1, V1H3, jų vizualinis dominantiškumas yra a, b, c.



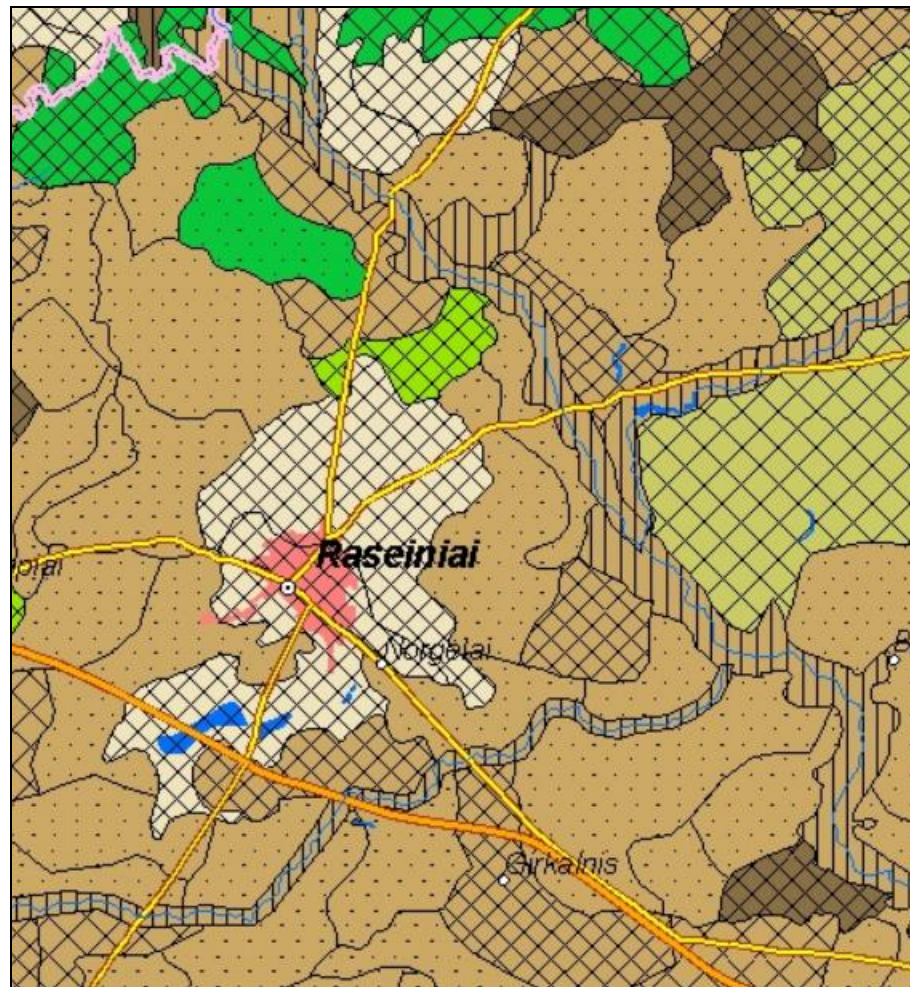
Pav. 3. Ištrauka iš žemėlapio „Lietuvos kraštovaizdžio fiziomorfotopai“

Pagrindiniai vyraujantys kraštovaizdžio ypatumai nagrinėjamoje teritorijoje, kraštovaizdžio indeksas B'/e/5>; bendrasis gamtinis kraštovaizdžio pobūdis – molingų banguotų plynaukščių kraštovaizdis (B'); vyraujantys medynai – eglė (e); sukultūrinimo pobūdis – agrarinis mažai urbanizuotas kraštovaizdis (5).

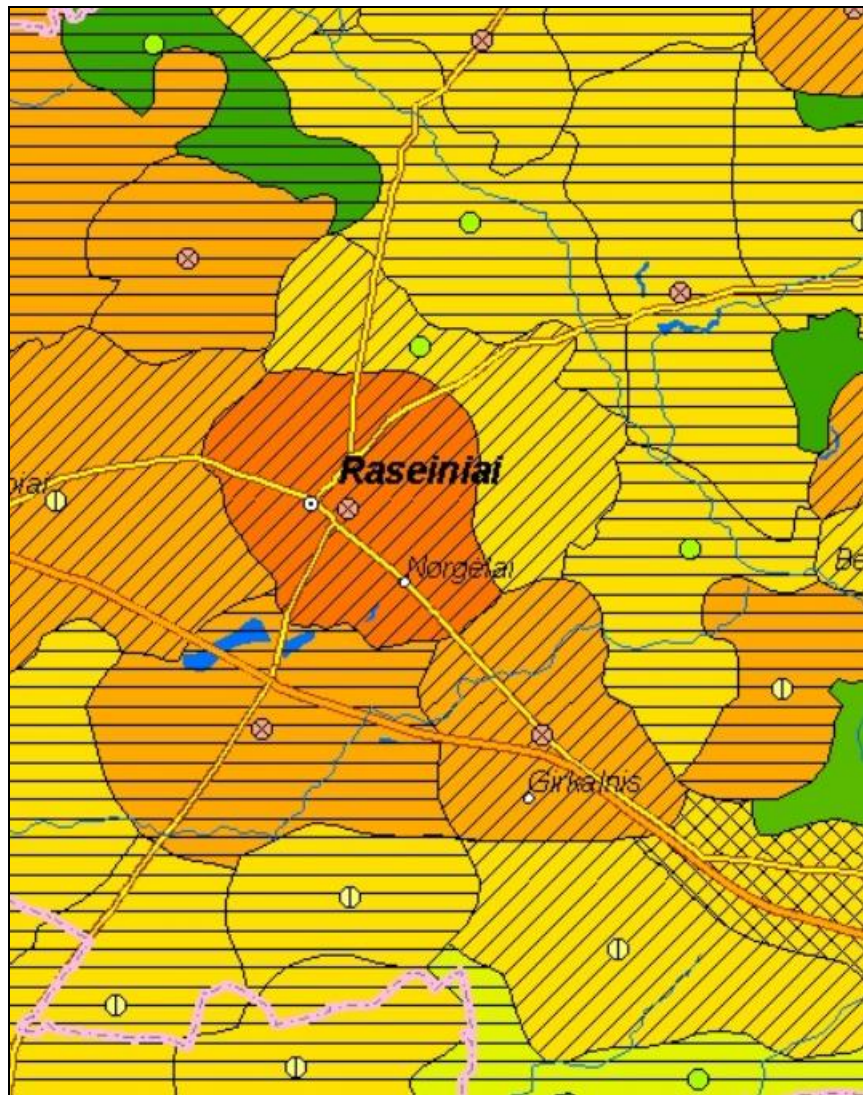


Pav. 4. Ištrauka iš žemėlapio „Lietuvos kraštovaizdžio vizualinė struktūra“

Teritorija pagal Lietuvos kraštovaizdžio vizualinės struktūros žemėlapią pažymėta indeksu V1H2-c. V1 – nežymi vertikaloji sąskaida (banguotas bei lėkštašlaičių slėnių kraštovaizdis su 2 lygmenų videotipų kompleksais), H2 – vyraujančių pusiau atvirų didžiąją dalimi apžvelgiamų erdvių kraštovaizdis, c – kraštovaizdžio erdvinėje struktūroje išreikšti tik vertikalūs dominantai.

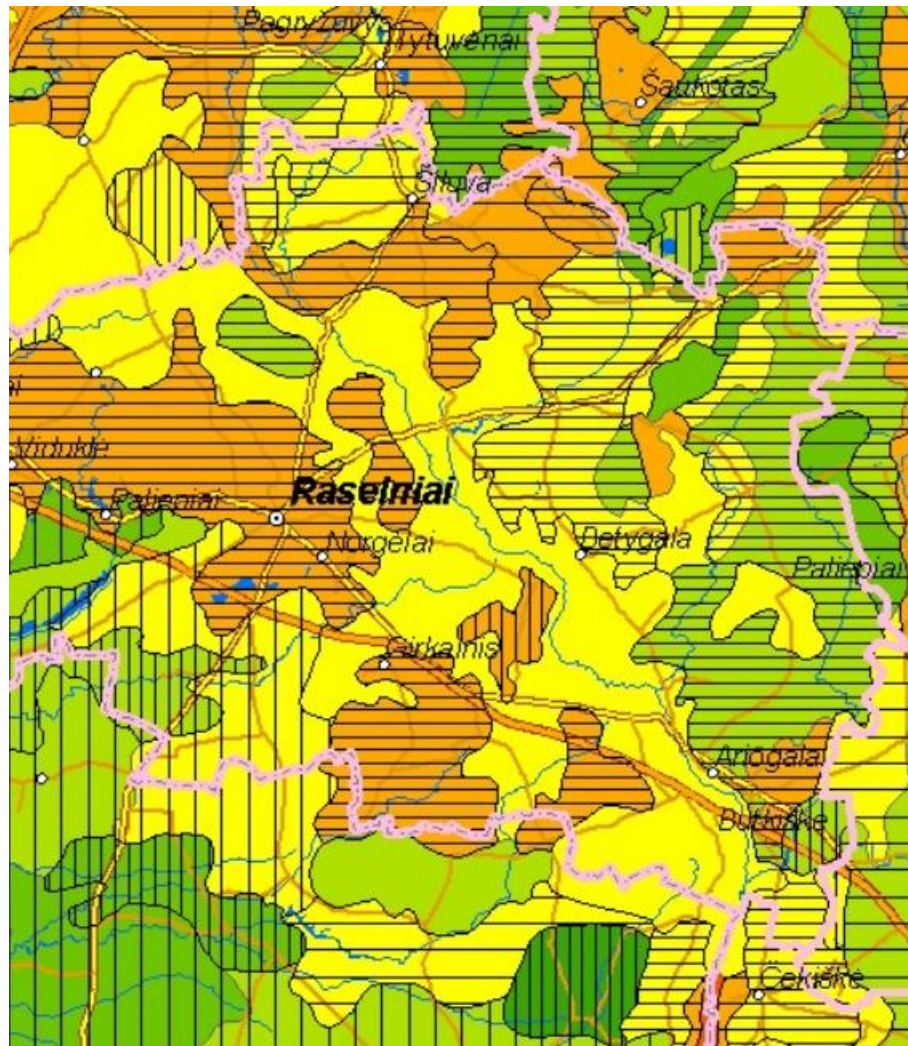


Pav. 5. Informacija apie vietovę pagal Lietuvos kraštovaizdžio biomorforopų žemėlapi
Žemės naudmenos – užstatytos teritorijos; horizontalioji biomorforopų struktūra: mozaikinis
stambusis.



Pav. 6. Ištrauka iš žemėlapių „Lietuvos kraštovaizdžio technomorfotopai“

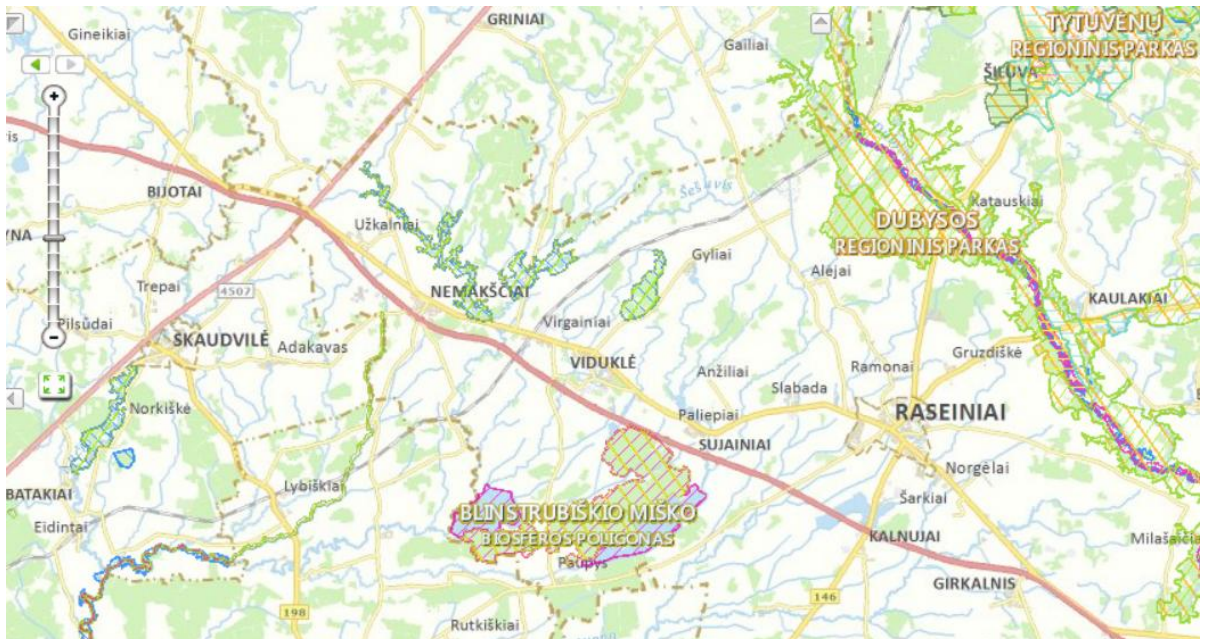
Kraštovaizdžio technomorfotopų struktūra: plotinės technogenizacijos tipas – stambios urbanizacijos agrarinis, infrastruktūros tinklo tankumas – 1,001-1,500 km/kv.km, technomorfotopo urbanistinės struktūros tipas – spindulinis.



Pav. 7. Ištrauka iš žemėlapio „Lietuvos kraštovaizdžio geocheminės toposistemos“

Vietovės geocheminė toposistema pagal buferiškumo laipsnį priskiriama prie mažo buferiškumo, pagal migracinės struktūros tipą – prie sąlyginai išsklaidančios.

22. Informacija apie saugomas teritorijas (pvz., draustiniai, parkai ir kt.), įskaitant Europos ekologinio tinklo „Natura 2000“ teritorijas, kurios registruojamos STK (Saugomų teritorijų valstybės kadastras) duomenų bazėje (<http://stk.vstt.lt>) ir šių teritorijų atstumus nuo planuojamos ūkinės veiklos vietos (objekto ar sklypo, kai toks suformuotas, ribos). Pridedama Valstybinės saugomų teritorijos tarnybos prie Aplinkos ministerijos Poveikio reikšmingumo „Natura 2000“ teritorijoms išvada, jeigu tokia išvada reikalinga pagal teisės aktų reikalavimus.



Pav. 8. Informacija apie PŪV saugomų teritorijų atžvilgiu: (<https://stk.am.lt/portal/>)

Artimiausios saugomos teritorijos yra:

- Blinstrubiškio miško biosferos poligonas – apie 11,3 km atstumu vakarų kryptimi;
- Dubysos regioninis parkas – apie 6,19 km atstumu rytu kryptimi;
- Jūkainių geomorfoliginis draustinis – apie 13,2 km šiaurės-rytų kryptimi.

Šalia planuojamos ūkinės veiklos sklypo saugomų teritorijų nėra. Sklypas neturi istorinės – kultūrinės rekreacinės vertės. Pagal teisės aktų reikalavimus Valstybinės saugomų teritorijos tarnybos prie Aplinkos ministerijos Poveikio reikšmingumo „Natura 2000“ teritorijoms išvada nereikalinga.

Artimiausios Natura 2000 teritorijos:

- Blinstrubiškio miškas (ES kodas: LTRASB002) – jūrinių erelių apsaugai;
- Dubysos upės šlaitas ties Maslauskiškiais (ES kodas: LTRAS0006) – šaltiniai su besiformuojančiais tufais, skroblynai;
- Jūkainių miškas (ES kodas: LTRAS 0001) – plačialapių ir mišrūs miškai;
- Spandolų pievos (ES kodas: LTRAS 0003) – stepinės pievos.

23. Informacija apie biotopus – miškus, jų paskirtį ir apsaugos režimą; pievas, pelkes, vandens telkinius ir jų apsaugos zonas, juostas, jūros aplinką ir kt.; biotopų buveinėse esančias saugomas rūšis, jų augavietes ir radavietes, kurių informacija kaupiama SRIS (saugomų rūšių informacinė sistema) duomenų bazėje (<https://epaslaugos.am.lt/>), jų atstumą nuo planuojamos ūkinės veiklos vietos (objekto ar sklypo, kai toks suformuotas, ribos) ir biotopų buferinį pajėgumą (biotopų atsparumo pajėgumas).

Artimiausios Natura 2000 teritorijos:

- Blinstrubiškio miškas (ES kodas: LTRASB002) – jūrinių erelių apsaugai;
- Dubysos upės šlaitas ties Maslauskiškiais (ES kodas: LTRAS0006) – šaltiniai su besiformuojančiais tufais, skroblynai;
- Jūkainių miškas (ES kodas: LTRAS 0001) – plačialapių ir mišrūs miškai;
- Spandolų pievos (ES kodas: LTRAS 0003) – stepinės pievos.

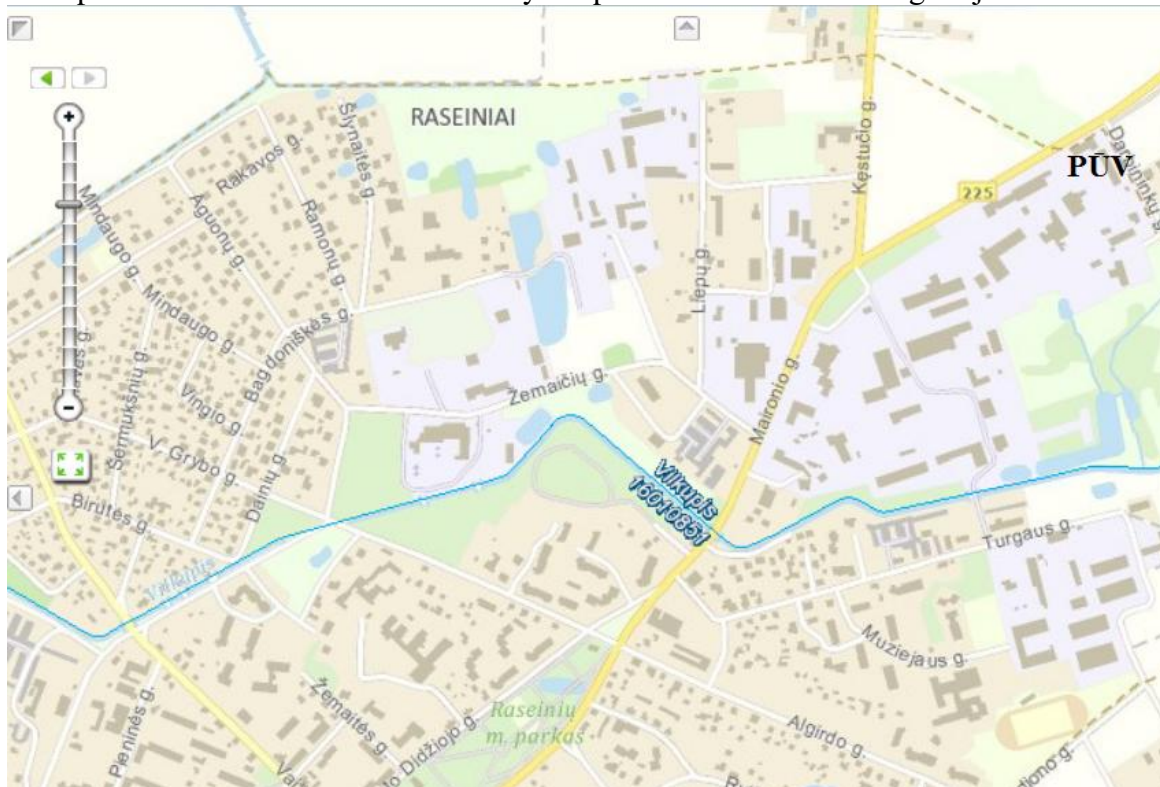
Atstumai nuo planuojamos ūkinės veiklos iki Natura 2000 teritorijų nurodyti atrankos 22 p.

Irašas iš SRIS informacinės sistemos pateiktas atrankos **9 priede**.

24. Informacija apie jautrias aplinkos apsaugos požiūriu teritorijas – vandens pakrančių zonas, potvynių zonas, karstinį regioną, gėlo ir mineralinio vandens vandenvietes, jų apsaugos zonas ir juostas ir pan.

Artimiausias atviras paviršinio vandens telkinys – Vilkupis upė (vandentakio kodas 16010851). Atstumas nuo PŪV iki upės pietų kryptimi – apie 500 m.

Sklypas į potvynių zonas, karstinį regioną, gėlo ir mineralinio vandens vandenviečių apsaugos zonas nepatenka. Artimiausia vandenvietė yra apie 5 km atstumu nuo nagrinėjamos vietovės.



Pav. 9. Planuojamos ūkinės veiklos vieta paviršinių vandens telkinių atžvilgiu: (<https://uetk.am.lt/>)

25. Informacija apie teritorijos taršą praityje (teritorijos, kuriose jau buvo nesilaikoma projektui taikomų aplinkos kokybės normų), jei tokie duomenys turimi.

Tokių duomenų nėra.

26. Informacija apie tankiai apgyvendintas teritorijas ir jų atstumą nuo planuojamos ūkinės veiklos vietos (objekto ar sklypo, kai toks suformuotas, ribos).

2014 metai Raseiniuose gyveno 35496 gyventojų. Artimiausia tankiai apgyvendinta teritorija yra Raseinių miesto daugiabučių gyvenamasis kvartalas. Atstumas iki jo sudaro apie 773 m pietvakariu kryptimi. Atstumas iki Geišių kaimo – apie 380 m šiaurės-rytu kryptimi.



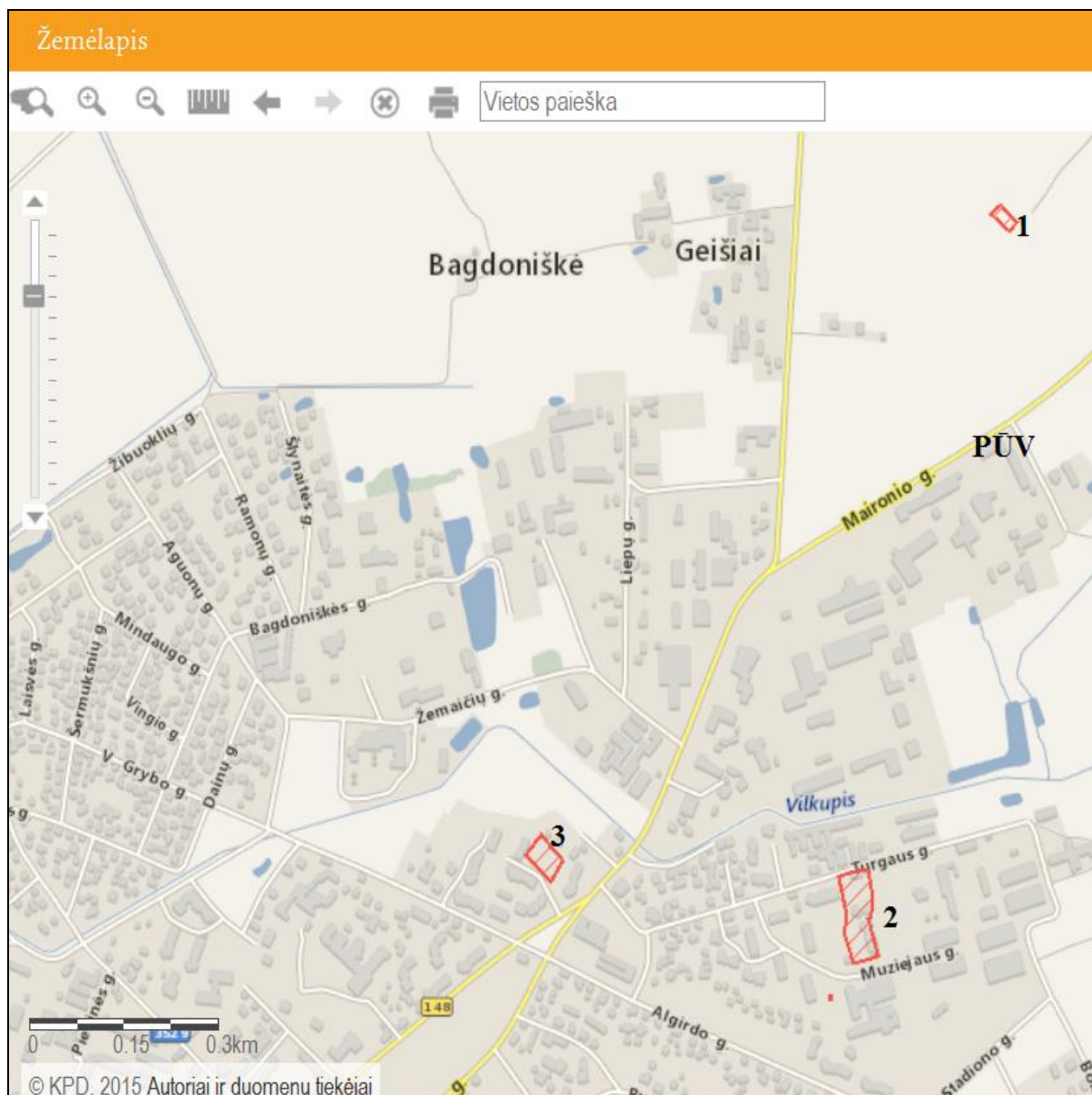
Pav.10. Atstūmai nuo PŪV vietos iki tankiai apgyvendintų teritorijų:
(<http://www.maps.lt/map/>)

27. Informacija apie vietovėje esančias nekilnojamasias kultūros vertybes, kurios registruotos Kultūros vertybių registre (<http://kvr.kpd.lt/heritage>), ir jų atstumą nuo planuojamos ūkinės veiklos vietos (objekto ar sklypo, kai toks suformuotas, ribos).

Kultūros vertybių registro duomenimis arčiausios vietovėje esančias nekilnojamasias kultūros vertybes yra:

- Lietuvos partizanų kapas (kodas 20739). Nuo PŪV nutolęs šiaurės kryptimi apie 331 m atstumu, plane pažymėtas Nr. 1;
- Raseinių kalėjimo statinių kompleksas (kodas 10541). Nuo PŪV nutolęs pietų kryptimi apie 684 m atstumu, plane pažymėtas Nr. 2;
- Raseinių žydų pirmųjų senųjų kapinių dalis (kodas 39403). Nuo PŪV nutolęs pietryčių kryptimi apie 952 m, plane pažymėtas Nr. 3.

Į sklypo ribas jokie saugotini objektai nepatenka. Atsižvelgiant į tai daroma išvada, kad kultūros paveldui poveikis nebus daromas.



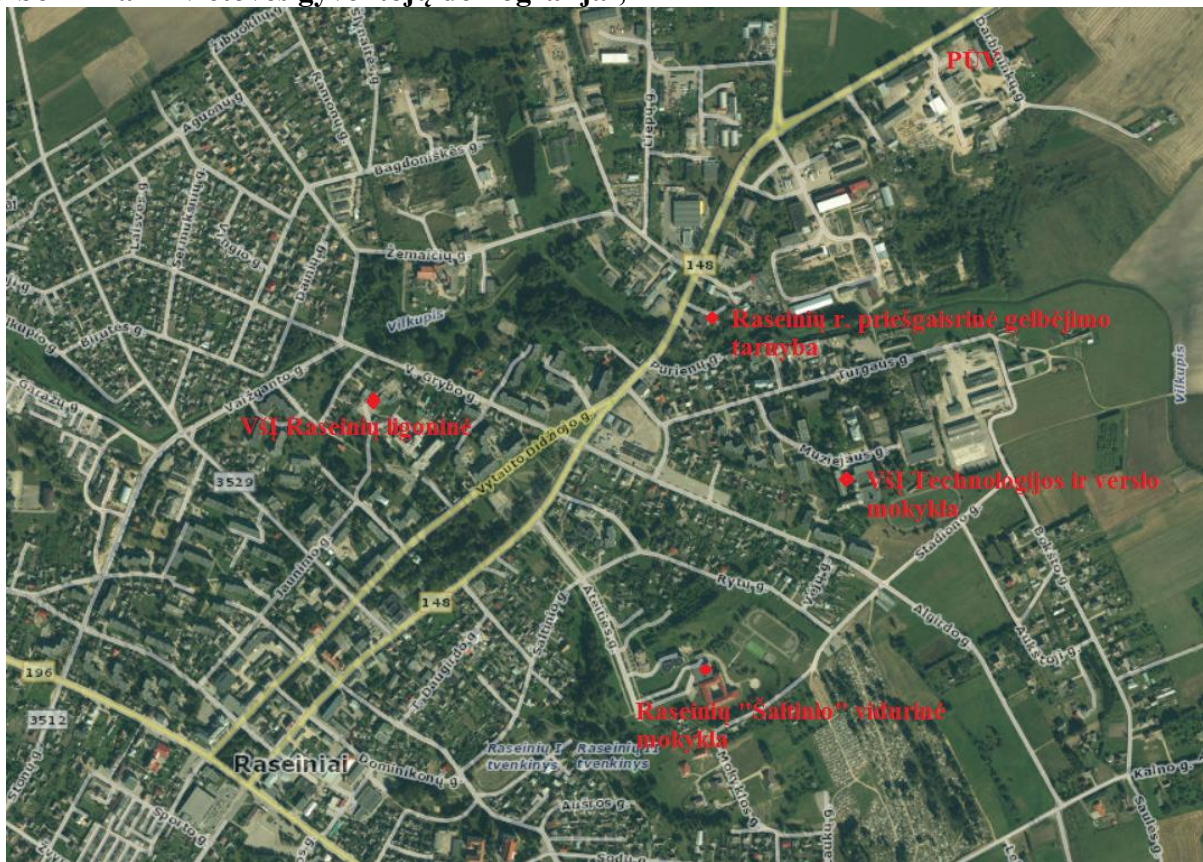
Pav.11. Planuojamos ūkinės veiklos vieta nekilnojamųjų kultūros vertybių atžvilgiu:
(<http://lvr.lpd.kt/heritage/>)

IV. GALIMO POVEIKIO APLINKAI RŪŠIS IR APIBŪDINIMAS

28. Galimas reikšmingas poveikis aplinkos veiksniams, atsižvelgiant į dydį ir erdvinį mastą (pvz., geografinę vietovę ir gyventojų, kuriems gali būti daromas poveikis, skaičių); pobūdį (pvz., teigiamas ar neigiamas, tiesioginis ar netiesioginis, sąveikaujantis, trumpalaikis, vidutinės trukmės, ilgalaikis); poveikio intensyvumą ir sudėtingumą (pvz., poveikis intensyvės tik paukščių migracijos metu); poveikio tikimybę (pvz., tikėtinas tik avarijų metu); tikėtiną poveikio pradžią, trukmę, dažnumą ir grįžtamumą (pvz., poveikis bus tik statybos metu, lietaus vandens išleidimas gali padidinti upės vandens debitą, užlieti žuvų nerštavietes, sukelti eroziją, nuošliaužas); bendrą poveikį su kita vykdoma ūkine veikla ir (arba) pagal teisės aktų reikalavimus patvirtinta ūkinės veiklos plėtra gretimose teritorijose (pvz., kelių veiklos rūšių vandens naudojimas iš vieno vandens šaltinio gali sumažinti vandens debitą, sutrikdyti vandens gyvūnijos mitybos grandinę ar visą ekologinę pusiausvyrą, sumažinti ištirpusio vandenyje deguonies kiekį); galimybę veiksmingai sumažinti poveikį:

28.1. poveikis gyventojams ir visuomenės sveikatai, įskaitant galimą neigiamą poveikį gyvenamajai, rekreacinei, visuomeninei aplinkai, gyventojų saugai ir visuomenės sveikatai dėl

fizikinės, cheminės, biologinės taršos (atsižvelgiant į foninį užterštumą) ir kvapų (pvz., vykdamą veiklą, susidarys didelis oro teršalų kiekis dėl kuro naudojimo, padidėjusio transporto srauto, gamybos proceso ypatumų, statybų metu ir pan.); galimą poveikį vietos darbo rinkai ir vietovės gyventojų demografijai;



Pav. 12. Planuojamos ūkinės veiklos vieta visuomeninės paskirties pastatų atžvilgiu: (<http://www.maps.lt/map/>)

Artimiausi visuomeninės paskirties objektai:

- VšĮ Technologijos ir verslo mokykla, Muziejaus g. 8, Raseiniai. Atstumas iki PŪV yra apie 0,87 km;
- Raseinių r. priešgaisrinė gelbėjimo tarnyba, Maironio g. 70, Raseiniai. Atstumas iki PŪV yra apie 0,730 km;
- VšĮ Raseinių ligoninė, Ligoninės g. 4. Atstumas iki PŪV yra apie 1,29 km;
- Raseinių „Šaltinio“ vidurinė mokykla Ateities g. 23, Raseiniai. Atstumas iki PŪV yra apie 1,31 km;

Biologinės taršos ir kvapų susidarymas nenumatomas. Planuojama veikla neigiamos įtakos vietovės darbo rinkai ir vietovės demografijai neturės. Planuojama įdarbinti 17 darbuotojų.

28.2. poveikis biologinei įvairovei, įskaitant galimą poveikį natūralioms buveinėms dėl jų užstatymo ar suskaidymo, hidrologinio režimo pokyčio, želdinių sunaikinimo ir pan.; galimas natūralių buveinių tipų plotų sumažėjimas, saugomų rūšių, jų augaviečių ir radaviečių išnykimas ar pažeidimas, galimas neigiamas poveikis gyvūnų maitinimuisi, migracijai, veisimuisi ar žiemojimui;

Veiklos metu nebus tvenkiami, naikinami ar kitaip pažeidžiami natūralūs vandens šaltiniai, teršiamas jų vanduo. Sklype numatoma iškirsti kelis lapuočius medžius, jie paženklinti pateiktame plane atrankos **10 priede**. Bus atliktas saugomų medžių vertinimas, numatytas pagal dabartinius galiojančius įstatymus bei apmokėta jų vertė. Vadovaujantis Lietuvos Respublikos aplinkos

ministro 2007 m. gruodžio 21 d. įsakymu Nr. D1-694 patvirtintomis „Atskirųjų rekreacinės paskirties želdynų plotų normomis“ ir 2014 m. sausio 14 d. pakeitimu Nr. D1-36, reikalinga privaloma želdynų norma:

- žemės sklypams, skirtiems gamybos ir pramonės įmonių statiniams – 20%;
- žemės sklypams, skirtiems sandėlių statiniams, atliekų naudojimo, atliekų paruošimo naudoti ar šalinti, atliekų surinkimo ir atliekų laikymo ir kitiems statiniams ir (ar) įrenginiams pramonės ir sandėliavimo objektų teritorijose – 10%;
- žemės sklypams, skirtiems kitiems pastatams komercinės paskirties objektų teritorijose – 10%.

Visai planuojamai teritorijai nustatoma privaloma želdynų norma ne mažesnė nei 15% nuo viso žemės sklypo ploto, įskaitant vejas ir gėlynus. Atsižvelgiant į tai galima teigti, kad natūralioms buveinėms, biologinei įvairovei poveikis bus minimalus.

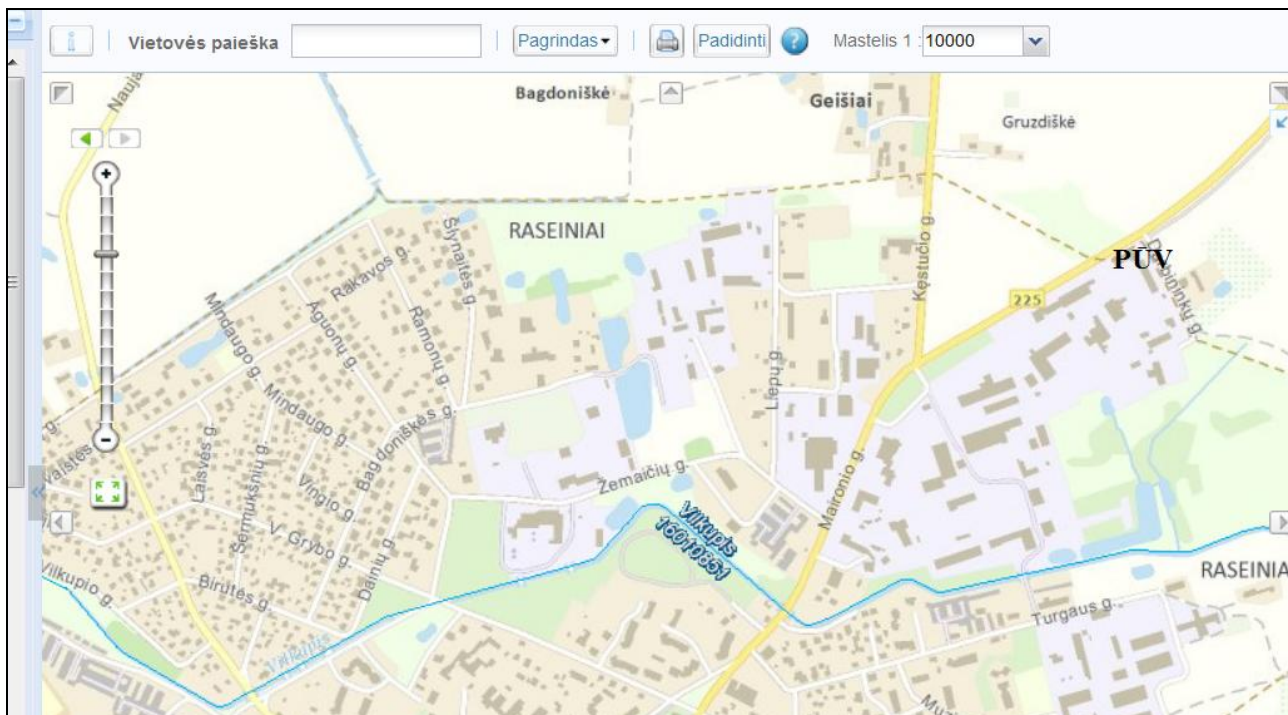
28.3. poveikis žemei ir dirvožemiui, pavyzdžiui, dėl numatomų didelės apimties žemės darbų (pvz., kalvų nukasimas, vandens telkinių gilinimas ar upių vagų tiesinimas); gausaus gamtos išteklių naudojimo; pagrindinės tikslinės žemės paskirties pakeitimo;

Didelės apimties žemės darbų (pvz., kalvų nukasimas, vandens telkinių gilinimas ar upių vagų tiesinimas), gausaus gamtos išteklių naudojimo nenumatoma. Įgyvendinant detaliojo plano sprendinius, dirvožemio kasybos darbų nenumatoma. Planuojama atnaujinti asfalto dangą. PŪV žemei ir dirvožemiui neturės įtakos. Pagrindinė tikslinė žemės paskirtis nebus keičiama.

Vanduo bus tiekiamas iš UAB „Raseinių vandenys“ vandentiekio.

28.4. poveikis vandeniui, pakrančių zonoms, jūrų aplinkai (pvz., paviršinio ir požeminio vandens kokybei, hidrologiniam režimui, žvejybai, navigacijai, rekreacijai);

Planuojama ūkine veikla paviršiniam ir požeminiam vandens kokybei, jūrų aplinkai įtakos neturės. Veikla planuojama uždaramė pastate. Vanduo bus tiekiamas iš UAB „Raseinių vandenys“ vandentiekio tinklų, prie kurių bus prijungtas pastatas. Artimiausias paviršinio vandens telkinys yra apie 500 m atstumu Šešupės baseino upė Vilkupis (kodas 16010851).



Pav. 13. Planuojamos ūkinės veiklos vieta paviršinių vandens telkinių atžvilgiu:
(<https://uetk.am.lt/>)

28.5. poveikis orui ir vietovės meteorologinėms sąlygoms (pvz., aplinkos oro kokybei, mikroklimatui);

Vietovės meteorologinėms sąlygoms planuojama veikla poveikio neturės.

28.6. poveikis kraštovaizdžiui, pasižyminčiam estetinėmis, nekilnojamosiomis kultūros ar kitomis vertybėmis, rekreaciniais ištekliais, ypač vizualinis, įskaitant poveikį dėl reljefo formų keitimo (pažeminimas, paaukštinimas, lyginimas);

Artimiausioje aplinkoje nėra vertingų estetinių, nekilnojamųjų kultūros ir kitokių vertybių. Reljefo formų keitimas nenumatomas. Planuojamoje teritorijoje numatoma kiek įmanoma išsaugoti esamus medžius. Planuojama nukirsti tik tuos 6 medžius, kurie patenka į naujo užstatymo teritoriją. Numatyta ne mažiau 15% sklypo teritorijos skirti želdynams. Planuojama ūkinė veikla numatoma pramoniniame Raseinių rajone. Bus sutvarkoma apleista teritorija, atnaujinta danga.

8.7. poveikis materialinėms vertybėms (pvz., nekilnojamojo turto (žemės, statinių) paėmimas, poveikis statiniams dėl veiklos sukeliama triukšmo, vibracijos, numatomi apribojimai nekilnojamajam turtui);

Planuojama ūkinė veikla nekilnojamam turtui nedarys įtakos. Materialinių vertybių planuojama ūkine veikla neįtakos. Apribojimų nekilnojamam turtui nenumatoma.

28.8. poveikis kultūros paveldui, (pvz., dėl veiklos sukeliama triukšmo, vibracijos, šviesos, šilumos, spinduliuotės).

Į įmonės sklypo ribas jokie saugotini objektai nepatenka. Atsižvelgiant į tai daroma išvada, kad kultūros paveldui poveikis nebus daromas. Išsamiau apie kultūros paveldo artimiausius objektus p. 27.

29. Galimas reikšmingas poveikis 28 punkte nurodytų veiksmų sąveikai.

Reikšmingas poveikis 28 punkte išvardintų veiksmų sąveikai nenumatomas.

30. Galimas reikšmingas poveikis 28 punkte nurodytiems veiksniams, kurių lemia planuojamos ūkinės veiklos pažeidžiamumo rizika dėl ekstremaliųjų įvykių (pvz., didelių avarių) ir (arba) ekstremaliųjų situacijų (nelaimių).

Gyvenamajai, rekreacinei, biologinei įvairovei, natūralioms buveinėms, žemei, dirvožemiui, vandeniui, kraštovaizdžiui, materialinėms vertybėms ir kitiems 28 punkte išvardintiems veiksniams galimas reikšmingas poveikis tik ekstremaliųjų įvykių, situacijų atveju. Tuo tikslu, siekiant užkirsti tokioms situacijoms kelią, veiklos metu bus laikomasi visų priešgaisrinės saugos, darbų saugos ir aplinkos apsaugos reikalavimų.

31. Galimas reikšmingas tarpvalstybinis poveikis.

Planuojama ūkinė veikla nesukels tarpvalstybinio poveikio.

32. Planuojamos ūkinės veiklos charakteristikos ir (arba) priemonės, kurių numatoma imtis siekiant išvengti bet kokio reikšmingo neigiamo poveikio arba užkirsti jam kelią.

Priemonės, numatančios užkirsti kelią reikšmingam neigiamam poveikiui aplinkai ir jos komponentams:

- buitinės nuotekos išleis į UAB “Raseinių vandenys” buitinių nuotekų tinklus;
- lietaus (paviršinės) nuotekos po valymo išleis į UAB “Raseinių statyba” tinklus;
- pastatų šildymui numatomi ekonomiškai aplinkos orą neteršiantys aeroterminiai oras-oras šilumos siurbliai;
- atliekos rūšiuos ir priduos atliekų tvarkytojams.

Priedai:

- 1 priedas. Sklypo kadastrinės pažymos kopija, 4 lapai
- 2 priedas. Žemės sklypo planas, 2 lapai
- 3 priedas. Statinių išdėstymo planas ir pastatų kadastro duomenys, 7 lapai
- 4 priedas. Projektuojamų pastatų eksplikacija, 1 lapas
- 5 priedas. Patalpų išdėstymo planas, 1 lapas
- 6 priedas. Fasadų išsklotinė, 4 lapai
- 7 priedas. Valstybinės žemės nuomos sutartis 2016-04-15 Nr. NR.11SŽN-117-(14.11.62.) bei susitarimas dėl 2016-04-15 valstybinės žemės nuomos sutarties Nr. 11SŽN-117-(14.11.62.) pakeitimo (sklypo kadastro Nr. 7263/0016:29), 5 lapai
- 8 priedas. Planuojama teritorija ir gretimybės, 1 lapas
- 9 priedas. Išrašas iš saugomų rūšių informacinės sistemos, 5 lapai
- 10 priedas. Kertamų medžių planas, 1 lapas
- 11 priedas. Informacija apie skleidžiamą triukšmą, 3 lapai
- 12 priedas. Triukšmo sklaidos žemėlapiai, 10 lapų
- 13 priedas. Teritorijų planavimo dokumentų registro pažyma, 1 lapas